

# DESEMPEÑO ECONÓMICO



Para Landes, este tema material se refiere a la información sobre la creación y distribución de valor económico. Son indicaciones básicas sobre la forma en que la compañía ha creado riqueza para sus grupos de interés. Esta categoría plasma el flujo de capital entre los distintos grupos y los principales impactos económicos que la empresa tiene en la sociedad.

El compromiso tácito de los colaboradores (as) y ejecutivos de la compañía, es el uso racional y necesario de los recursos económicos para cuidar la rentabilidad de la empresa, entendiendo que de esta forma se está haciendo perdurar la operación en el tiempo, y con ello, el empleo de cada persona y sus colegas.

A partir del año 2019, tras el acuerdo con Lota Protein, Landes dejó de operar su planta de harina y aceite para procesos de sardina anchoveta, concentrándose en los congelados de jurel de ambas empresas. Mientras, Lota Protein se hizo cargo de la producción de harina y aceite de pescado. Por medio de inversiones en infraestructura y mejoramiento de procesos, hoy se le da solución integral a los desechos generados por la industria del salmón en las plantas de harina e hidrolizado que quedaron disponibles tras el acuerdo con Lota Protein.

Con sus modernas plantas de reducción, Landes es capaz de procesar estas materias primas convirtiéndolas en productos que posteriormente se destinan a la nutrición animal. Es así como subproductos de los procesos de plantas primarias y secundarias de salmón, además de aquellos provenientes de episodios de mortalidades masivas en centro de cultivo son transportados y procesados en sus plantas de harina e hidrolizados generando un proceso circular en donde todo es reconvertidos en proteínas y nada se destina rellenos industriales.



## HITOS DE LA ACTIVIDAD ECONÓMICA 2021



### NUEVA PLANTA

El 2021 fue un período de inversión y crecimiento, fundamentalmente, con la entrada en operación de la nueva planta de congelados en la cual se invirtieron USD 6 millones. Si bien fue un año de adaptación por el Covid-19, particularmente el primer semestre, la incertidumbre por las cuarentenas y diversas situaciones que podrían haber sido una amenaza a los cumplimientos y entregas de venta, fueron enfrentadas y superadas con nuevas incorporaciones, que se sumaron exitosamente a las políticas sanitarias de la empresa.



### DESARROLLO DEL JUREL

Tras la entrada en vigencia de la ley de la jibia a fines de 2018 -que entregó la captura del recurso al sector artesanal-Landes enfrentó un momento crítico, cerrando una planta y desvinculando a cerca de 200 personas. Ante ese nuevo escenario, la compañía enfrentó un proceso de reestructuración enfocando sus esfuerzos en alianzas con otras empresas (Lota Protein) y en el desarrollo de productos congelados para el consumo humano. A la vez se ocupó en dar mayor valor agregado al jurel, el principal producto de la compañía.



### ECONOMÍA CIRCULAR EN EL SALMÓN

En la producción de proteínas para nutrición animal, el 2021 se consolidó el área de negocios de producción de harina y aceite de salmón. Mediante el desarrollo de tecnologías e innovación de procesos, la empresa convierte los subproductos y las mortalidades de la industria del salmón en proteínas destinadas a la nutrición animal y fertilizantes naturales.

De esta forma, Landes revaloriza estas materias primas para convertirlas en proteínas de calidad mediante un proceso de hidrolizado.

Con esta nueva área, además de desarrollar un nuevo negocio, Landes contribuye a solucionar un problema ambiental latente de la industria del salmón en caso de mortalidad masiva de su ejemplares.

## Inversiones más importantes en el desempeño económico de la empresa



### Aumento capacidad Planta de Congelados Isla Rocuant

La automatización de las líneas de proceso y las mejoras en la planta de congelados permitieron aumentar la capacidad de la planta de isla Rocuant a 600 t/día.

DIA aprobada en octubre 2021.

**Valor Inversión:** USD MM 5,3



### Remodelación y construcción de Laboratorio en Talcahuano

El objetivo fue remodelar el laboratorio para continuar con la I+D que ha caracterizado a Landes desde sus orígenes ya que permite dar valor a las materias primas que pesca y procesa. En el último tiempo, los proyectos de investigación se han centrado en las aplicaciones, en base a principios de la economía circular, de los subproductos de salmón para evitar su desaprovechamiento o la disposición en rellenos sanitarios.

**Valor Inversión:** USD MM 0,3



### Proyecto de mejoras en Planta de Harina

Corresponde a mejoras operacionales debido a las nuevas materias primas que debe procesar la planta de harina.

**Valor Inversión:** USD MM 1,04



## Sistema tratamiento olores nuevo secador spray

Para duplicar la capacidad de proceso de la planta de hidrolizados, sin aumentar el impacto de olores, se adquirió un nuevo secador spray. Además, se iniciaron las obras para un nuevo sistema de mitigación de eliminación de olores, con la tecnología de scrubber de agua de mar con adición de ozono.

**Valor Inversión:** USD M 253

## Reconversión de calderas a tecnología limpia

El objetivo fue la conversión a gas de calderas y la instalación de una nueva caldera de 4 toneladas por hora.

Debido a las nuevas exigencias medioambientales del Plan de Descontaminación del Gran Concepción, se decidió implementar la conversión a gas de todas las calderas de planta harina evitando el uso de combustibles fósiles.

**Valor Inversión:** USD M 723



## CIRCULAR PROTEIN

### Inversión en Economía Circular

En la búsqueda de nuevos negocios, se comenzó a trabajar en un proyecto que nace como una solución sanitaria para la industria salmonera, que en la XII Región no tiene la capacidad para reprocessar sus subproductos debiendo trasladarlos a la X Región. Se trata de la construcción de dos plantas independientes en el sector industrial de Cabo Negro (a 28,5 km de Punta Arenas), una de ensilaje con capacidad para procesar alrededor de 70 toneladas diarias de esta materia prima y otra capaz de procesar 150 toneladas de subproductos de salmón al día.

Circular Protein, como se denomina el proyecto, ya cuenta con su Declaración de Impacto Ambiental aprobada y considera una inversión de USD 35 millones, la cual se encuentra en proceso de licitación.

En la búsqueda de nuevos negocios, se comenzó a trabajar en un proyecto de economía circular originado como solución ambiental para la industria salmonera. Se trata de Circular Protein, que planea construir dos plantas para convertir los subproductos y el ensilaje de salmón en proteínas para consumo animal y mejoradores de suelo en la región de Magallanes.

## TRIDENTE SOLUCIÓN ORIENTADA A LA INDUSTRIA SALMONERA

En 2021 se consolida el Proyecto Tridente, iniciativa destinada a gestionar mortalidades masivas de la industria salmonera de manera sustentable. La apertura de servicio en 2019 ratifica la apuesta de la compañía por insertarse en la salmonicultura y potenciar los negocios en base a la economía circular.

Tridente es un proyecto único e innovador que involucra al sector pesquero industrial y a la industria salmonera, que nace del esfuerzo conjunto entre ambos sectores para entregar una solución sanitaria.

La iniciativa, liderada por Landes, considera el trabajo conjunto de Camanchaca, Blumar y de cuatro compañías productoras; Salmones Blumar, Ventisqueros, Multiexport Foods y Salmones Camanchaca.

El objetivo de Tridente es dar solución a los eventos de mortalidades masivas que se puedan generar en la industria salmonera, transformándose en la mejor alternativa para asegurar la reutilización de materias primas en perfecto estado de frescura, que de otra forma terminarían en vertederos o en el fondo del mar.

El Proyecto Tridente administra tres naves que se posicionan en la zona sur del país. Ante cualquier eventualidad, los barcos se aproximan a los centros de cultivo con la capacidad de evacuar y trasladar todas las mortalidades a la planta en Talcahuano, para procesarlas y convertirlas en proteínas destinadas a la nutrición animal. El plan está aprobado por Sernapesca

y por las autoridades sanitarias que regulan la industria del salmón.

El desarrollo actual de Tridente implica consolidar operaciones en las regiones de Los Lagos y Aysén y afinar el funcionamiento de la nueva yoma de descarga ya en operación en Puerto Montt.

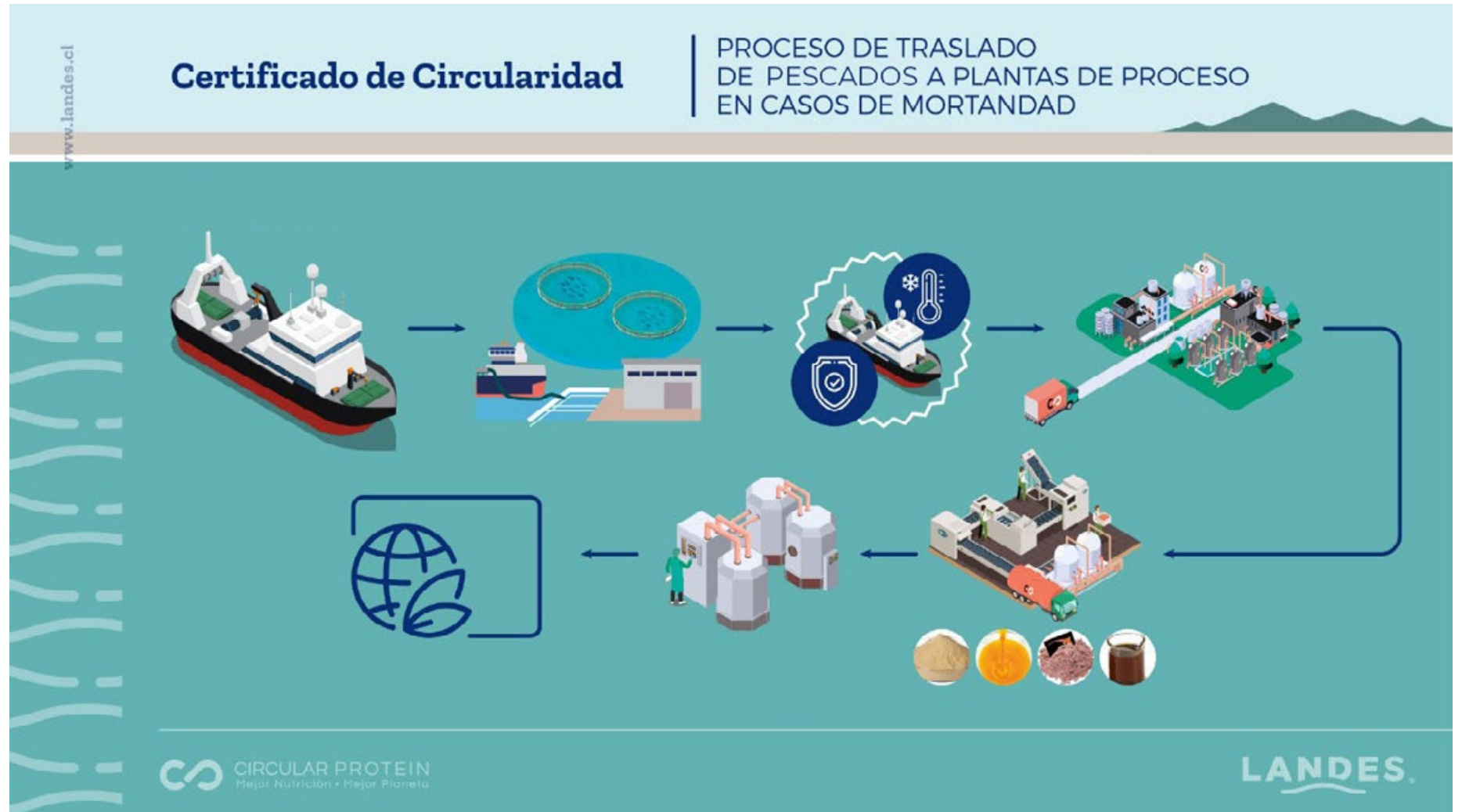


## INVERSIÓN EN I+D

La compañía invirtió alrededor de 5 millones de dólares en 2021 para reconvertir sus procesos, innovando cada día en nuevos productos y negocios.

La innovación es un tema material para Landes, está contemplada en la política de la compañía como tema estratégico y motivacional, en cuanto permite darle valor agregado a las materias primas que pesca y procesa.

La compañía entiende que los nuevos usos y productos innovadores de calidad aportan al desarrollo del país. En este período se concretó la renovación de su laboratorio en Talcahuano, en el que se invirtió \$ 248 millones.





# LANDES EN CIFRAS

## Principales actividades de la compañía en toneladas

(102-2)

Actividades	2019	2020	2021
Total de materia prima (ton) (Landes+Landes Mussels)	104.607	132.240	184.095
Producción de proteínas para consumo animal (ton)	12.136	4.314	24.500
Producción de congelados para consumo humano (ton)	40.995	35.557	56.015

### VENTA NACIONAL

El jurel y sardina procesado por Lota Protein fueron venta nacional 100%, al igual que las harinas y aceites de esas especies.

Parte de la jibia procesada no se congeló para exportación, sino que se vendió en formato fresco en Chile.

Fuente: Gerencia de Administración y Finanzas.



## Principales productos y volúmenes comercializados en toneladas

(102-6)

Actividades	2019	2020	2021
Productos congelados	31.782	30.567	47.733
Proteínas para la nutrición animal	16.719	8.951	8.044
Mejillones (choritos)	2.706	6.606	8.087
Pesca fresca	14.938	62.787	48.324

## Ingresos en MM USD (Landes + Landes Mussels)

(201-1)

2017	2019	2020	2021
50,33	81,21	79,49	112,69

Fuente: Gerencia de Administración y Finanzas.

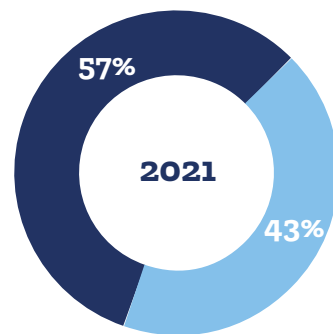
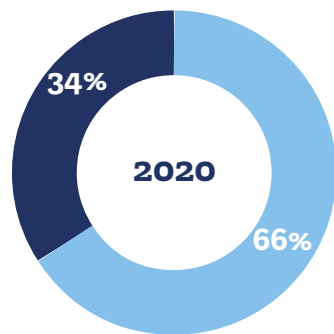


## MERCADOS SERVIDOS

(102-6)

### Desempeño mercados en toneladas

	2020	2021
Mercado Local	71.799	53.101
Europa	7.601	9.368
África	25.925	46.019
Asia	1.696	6.533
USA	85	6.061
LATAM	1.720	2.322
<b>TOTAL</b>	<b>108.825</b>	<b>123.404</b>



● Mercado Local ● Mercado Internacional

La demanda internacional de Landes durante este periodo aumentó ampliando los mercados en África, Asia y Estados Unidos.

Fuente: Gerencia Comercial.

### Abastecimiento en toneladas Landes

	2019	2020	2021
PROPIOS	45.994	53.798	55.812
TERCEROS	43.849	54.201	96.086
<b>Total</b>	<b>89.843</b>	<b>108.000</b>	<b>151.898</b>

### Abastecimiento en toneladas Landes Mussels

	2019	2020	2021
PROPIOS	2.680	2.387	5.180
TERCEROS	12.073	21.852	27.016
<b>Total</b>	<b>14.753</b>	<b>24.239</b>	<b>32.197</b>

Fuente: Gerencia de Administración y Finanzas.



## Valor económico distribuido USD MM

(201-1) (203-1)

	2018	2019	2020	2021
Pagos en bienes y servicios	51,2	57,3	62,8	78,4
Pagos en remuneraciones	13,9	13,2	14,1	14,7
Pagos a accionistas	0,6	1,4	2,0	1,6
Pago impuestos al Estado	5,7	4,9	5,8	2,9
Inversiones en infraestructura y equipos	7,9	3,5	8,2	8,6

## EBITDA Landes + Landes Mussels

	2018	2019	2020	2021
	9,71	7,08	7,43	13,43

Fuente: Gerencia de Administración y Finanzas.



## Inversiones Landes + Landes Mussels

Millones de dólares (USD MM)

(203-1)	2018	2019	2020	2021
Infraestructura	2,6	1,9	2,5	6,7
Equipamiento	5,4	1,6	5,7	1,4
Otros	0	0	0	0,5
<b>TOTAL</b>	<b>7,9</b>	<b>3,5</b>	<b>8,2</b>	<b>8,6</b>

## Principales indicadores de desempeño económico

Miles de dólares (USD M)

Actividades	2018	2019	2020	2021
Ingresos Operacionales	71.151	75.543	79.494	112.686
Capitalización Total	64.363	64.363	64.363	64.363
Activos Totales	84.925	81.341	106.110	100.095
Pasivos Totales	32.944	34.061	51.979	43.825
Patrimonio Total	54.850	53.009	54.130	56.270
Margen EBITDA	9.630	6.307	7.430	13.438
Margen Operacional	7.069	4.120	4.571	9.305
Margen Utilidad	4.073	-138	2.881	4.517

Fuente: Gerencia de Administración y Finanzas.



## Entidades que Formaron parte de los Estados Financieros de Landes en el Periodo 2021

(102-45)

SOCIEDAD	Naturaleza de la relación 2021
Sociedad Inmobiliaria Cabilatango Ltda.	asociada
Instituto de Investigación Pesquera	asociada
Boat Parking S.A.	asociada
Profish S.A.	filial
Landes Mussels	filial
Circular Protein	filial

Fuente: Gerencia de Administración y Finanzas.



## Landes Mussels

### Principales Inversiones (USD M)

Durante el año 2021 se invirtieron USD M 706 en maquinarias para mejorar los procesos de Landes Mussels, donde los principales equipos incorporados fueron:



**USD M 213**

Cocedor de choritos para 12 ton/hr.

**USD M 141**

Nueva línea de limpieza de MMPP, desgranado y desbizado.

**USD M 188**

Robot paletizador de cajas.

La materia prima proviene en un 80% de pequeños mitilicultores de la zona de Chiloé, Landes lidera la compra de choritos a los productores locales de la zona.

